



EJE TEMÁTICO 1: Instituciones y campo intelectual

Manifestaciones compositivas de la formación Beaux Arts en la diversidad programática materializada por los arquitectos de la Elite en la Provincia de Buenos Aires. 1880-1930

Arq. José Ignacio Fonseca

Arq. Virginia Galcerán

Instituto de Historia Teoría y Praxis de la Arquitectura y la Ciudad- Facultad de Arquitectura y Urbanismo- Universidad Nacional de La Plata
joseignaciofonseca@hotmail.com; vegalceran@gmail.com

Palabras Claves: Beaux arts - Dujarric – Dunant - Asilos

Resumen

Entre 1880 y 1930, se materializaron en el territorio bonaerense diversas obras de arquitectura, que reflejan la influencia del academicismo francés y sus variantes eclécticas. Sus autores, profesionales formados en la *École de Beaux-Arts* de París, arribaron al país, vinculándose con la función pública y también con el sector privado, respondiendo requerimientos de la alta burguesía o, de entidades vinculadas con ella.

Durante ese período, tuvo lugar una creciente demanda de establecimientos asistenciales producto de la industrialización y la proliferación de epidemias. La Sociedad de Beneficencia, reanudó sus acciones fundadas en la política social, orientada a los “*pobres, míseros o proletarios*”. En los establecimientos a su cargo destinados a impartir la educación primaria, se incorporó el carácter sanitario. De ella dependían: La Casa de Niños Expósitos, Hospital de Mujeres, Escuela para Niñas, entre otras dependencias.

Las carencias de infraestructura, provocó el compromiso de la alta burguesía, contribuyendo con importantes donaciones, a fin de atender la población indigente.

En este contexto analizaremos la producción de los arquitectos Faure Dujarric y Jacques Dunant en la Provincia de Buenos Aires a partir de los encargos de María Unzué de Alvear y Concepción Unzué de Casares, damas benefactoras pertenecientes a la élite porteña y particularmente examinaremos el Asilo Unzué de Mar del Plata.

Introducción

En el período que abarca las últimas décadas del siglo XIX y las primeras del siglo XX, se materializan en el territorio bonaerense, junto a otros núcleos urbanos de nuestro país (Rosario, Córdoba, el Litoral), diversas obras de arquitectura que expresaban la influencia del academicismo francés y sus variantes eclécticas. Ello provocó una transformación del perfil urbano.

El lenguaje arquitectónico empleado en las obras emprendidas por el Estado en respuesta a las necesidades en materia de salud y educación, y en las obras privadas llevadas a cabo por iniciativa de la alta burguesía, manifestó un cambio relevante. Sus autores, profesionales formados en la Escuela Politécnica ó la École de Beaux Arts, que arribaron al país, por vínculos con la función pública ó con el sector privado, habían adquirido un profundo conocimiento de los estilos históricos. Los rasgos compositivos de la diversidad de obras construidas dieron cuenta de ello.

El perfil rural, también se transformó producto de la construcción en las estancias de los terratenientes, de viviendas palaciegas con la incorporación del espacio para el culto religioso, que deja de ser un simple altar, de escala familiar y pasa a ser la *capilla*, convocante del alto clero y abierta a la comunidad. El carácter de las obras destinadas a impartir el culto católico remitía al Neogótico u otros estilos medievales, acentuando la diferencia y valoración con el resto de la composición. (Miranda Lida, 2005)

A partir de 1880, la situación por la que atraviesa la niñez de los sectores populares se torna grave consecuencia de la mortalidad infantil, las epidemias y el abandono producido en el contexto del crecimiento urbano. Situación que caracterizó a los pueblos vinculados a un puerto y con tendido ferroviario, cuestión que incentivó la instalación de industrias y con ello un alto nivel de densidad de habitantes, que volvió insalubre el medio por carencia ó escasez de infraestructura sanitaria. El hacinamiento y

falencias en materia de higiene condujeron a la difusión de diversas enfermedades, situación que contribuyó a la proliferación de epidemias.¹ Ello da lugar a la intervención de las órdenes religiosas y de las damas de la alta sociedad con acciones de asistencia, contención y educación.

En respuesta a las necesidades de índole social, también el Estado emprendió diversas acciones, entre ellas, el desarrollo sanitario y el control higiénico, con posterioridad a la fecha en que Buenos Aires se declara Capital de la República².

“Fue el Estado a partir de instituciones sanitarias y educativas que difundirá las pautas científicas sanitarias para asegurar el control de las enfermedades contagiosas a través de las normas sociales que transferían las familias de la élite a los sectores populares” (Di Liscia, 2005; 98).

Pero la atención a la niñez continuó siendo de carácter semiprivado donde se conjugaba la Iglesia y las instituciones de caridad gobernadas por grupos de la elite. Los proyectos de las obras, relacionadas con la atención médica, anteriores al período en estudio, a cargo de ingenieros politécnicos y constructores italianos, expresaban la relevancia del Estado tanto en lo político como en lo social y su tipología se replicaba en las instituciones de carácter privado para los niños desprotegidos.

Cuando se incorporó el modelo *Beaux Arts* en el campo profesional, el lenguaje empleado en las obras integró otros estilemas, en relación con el carácter del edificio. Prevalció una arquitectura ecléctica. A partir de 1890, se incorporó al listado de profesionales actuantes, un grupo formado en la *École de Beaux Arts* de París. Quienes por iniciativa propia o por demanda de familias pertenecientes a la élite porteña, optaron

¹Entre 1873 y 1877, las enfermedades eruptivas fueron las de mayor incidencia en la población de la ciudad de Buenos Aires que junto a la tos convulsa, difteria, sífilis, tétanos, afectaron al proletariado. Los espacios de tratamiento y asistencia a la niñez, inadecuados, detentaban un alto índice de mortalidad infantil. Enrique F. Visillac. (2017). Pioneros de la Salud. Ediciones Olmo.

² La intervención del Estado en la salud pública se materializa, en 1883, con la transformación del antiguo Lazareto San Roque en Hospital por obra del arquitecto Juan Antonio Buschiazzo. La Asistencia Pública, recientemente creada, se incorpora a la institución, que constituía el único Hospital General dependiente de la Municipalidad.

En el ámbito nacional se sanciona la Ley 1420 de 1884 y el acceso masivo a la educación primaria, posibilitó la divulgación de las prácticas higiénicas. También a nivel nacional desde 1895 se le otorga al Estado por Ley la administración de lo recaudado por la Lotería de Beneficencia Nacional y su repartición entre diversas entidades para financiar políticas públicas.

por desarrollar proyectos en la función pública o trabajar en forma independiente a pedido de la alta burguesía. En ambos casos, materializaron una multiplicidad programática que respondía a intereses diversos.

El objetivo de éste trabajo es revisar los diferentes programas que abordaban los citados profesionales a partir de los requerimientos de sus clientes. Tomando como referencia la familia Unzué identificamos a los arquitectos Jacques Dunant y Louis Faure Dujarric, formados en la *École de Beaux-Arts*, quienes formalizaron proyectos en respuesta a las necesidades planteadas oportunamente por María de los Remedios Unzué de Alvear (1861/1950) y Concepción Natalia Unzué de Casares (1864/1959). En particular nos detendremos en el análisis enmarcado en la composición *Beaux-Arts* del Instituto Sanatorio Unzué construido a principios del siglo XX en las afueras de Mar del Plata.

El ejercicio profesional de los arquitectos Dunant y Faure Dujarric en Buenos Aires

Tanto en el ámbito político como en lo social, las familias pertenecientes a la elite porteña participaron activamente durante el período encargando los proyectos de obras diversas que fueron construidos con el aporte de sus recursos económicos. Para ello contrataron a profesionales formados en el exterior.³

Era frecuente entre miembros de las clases pudientes encomendar estos emprendimientos benéficos a los más prestigiosos arquitectos extranjeros, los mismos a quienes contrataban para la construcción de sus residencias en la ciudad de Buenos Aires o sus casas de veraneo en distintos puntos de la costa” (Domínguez;117)

Tal es el caso del arquitecto Jacques Henri Dunant, quien nació en Ginebra, Suiza, en 1858. Ingresó en la Escuela Politécnica en 1877 permaneció hasta que en 1879 se incorporó a la *École de Beaux-Arts*- (EBA). Obtuvo numerosos premios y medallas en diferentes concursos; siendo estudiante concurrió a los Ateliers de Coquart, Gerhardt y Emmanuel Brune, en la instancia preparatoria para la admisión en la EBA. Se graduó en 1884 e inició su tarea profesional en París y luego en 1889 se instaló en Buenos Aires.

Dónde produjo en forma independiente o asociado, diversas obras. (García Falco, 17)⁴. Asociado a Gastón Mallet⁵ proyectó la Estancia Huetel – Pdo. 25 de Mayo, en 1905-1911, para Concepción Natalia Unzué de Casares.

Se sumó en la producción arquitectónica como profesional independiente el arquitecto Paul Louis Faure Dujarric, quien nació en París en 1875. Estudió en el Atelier de Jules Godefroy y Eugene Freynet. Siendo estudiante obtuvo numerosos premios y menciones. También fue su maestro, Jean Louis Pascal⁶. Cursó estudios en la EBA hasta su egreso en 1899⁷. En 1905 se trasladó a la Argentina, respondiendo a los requerimientos de una elite que por entonces encontraba en la arquitectura francesa el modelo principal de referencia. En 1909 se contactó con la familia Unzué y posteriormente, a pedido de las hermanas Unzué proyectó un Asilo de Huérfanas en Mar del Plata. Diseñó además San Jacinto en Dolores para María de los Remedios Unzué. En 1910, la Comisión Directiva del Hipódromo Argentino lo convocó para diseñar la Tribuna Principal del centro hípico. Por otra parte, junto al arquitecto inglés Robert Prentice, elaboró la ampliación de la Terminal ferroviaria en Retiro del Ferrocarril Central Córdoba.

Como ya anticipamos, uno de los principales comitentes de los profesionales citados lo constituyó la familia Unzué vinculada con la actividad agroganadera, propietaria de extensas superficies en Buenos Aires, Santa Fe y Entre Ríos y ligada con la política y las actividades hípicas. En ese contexto cabe destacar, en las últimas décadas del siglo XIX, el Haras San Jacinto de la Estancia del mismo nombre (Mercedes), famoso por los

⁴De su autoría el cine-teatro Ateneo en 1909 y hoteles particulares. Junto a Charles Paquin realizó la Catedral de San Isidro 1897-1905. Club Hotel Sierra de la Ventana en Villa Ventana- 1904/1907 y un teatro municipal en Bahía Blanca -1912/1921. Se contactó con la Sociedad Central de Arquitectos y en Julio de 1905 fue elegido presidente de la Institución.

⁵ Gastón Louis Alcindor Mallet nació en 1875, en Menecy- Essonne. Estudió en la Escuela de Artes Decorativas entre 1889 y 1893. Fue estudiante en varios ateliers entre ellos el del arquitecto Charles Montalto(1892-1897)Se recibió en 1897. En 1907 viaja a la Argentina. Y se contacta con Jacques Dunant. En Diccionario del Instituto Nacional de Historia del Arte. Marie- Laure Crosnier Leconte- 2009

⁶Jean Louis Pascal patrón de uno de los principales ateliers del período ganador del Grand Prix de 1866 con un controvertido proyecto para “la casa de un banquero” que reunía actividades diversas como vivienda, banco, establos y dependencias de servicio. Ese programa reflejaba el último esfuerzo de Viollet le Duc por cambiar los métodos académicos de conceptualización de la EBA, en pos de proyectos factibles por su practicidad.

⁷ El arquitecto Paul Louis Faure Dujarric fue adscrito a la agencia central de la Dirección de Servicios Arquitectónicos de la Exposición Universal de 1900 y Premio Labarre ese mismo año. Tercer premio en Chenavard con Baños Municipales en el Champ de Mars. En diciembre de 1900 se le otorga el Premio de Reconocimiento de Arquitectos Americanos por un edificio para Convenciones en Nueva York. Fue primera mención del Premio Leclere de la Academia de Bellas Artes en marzo de 1901. Trasladándose en 1905 a la Argentina. En Diccionario Marie- Laure Crosnier Leconte. 2009. Actualizado 2018.

ejemplares protagonistas de las carreras del Jockey Club, que al obtener importantes premios, aportaron significativas donaciones para la construcción de obras diversas. Es probable que la tribuna principal del Hipódromo Argentino elaborada por el arquitecto Dujarric, que a principios del siglo XX proyectó el nuevo edificio de la Estancia San Jacinto por destrucción de la casco original, se ejecutara con los recursos donados por Saturnino José, hijo y heredero de Saturnino Enrique⁸.

Las hermanas Unzué, María de los Remedios y Concepción, por iniciativa particular encomendaron la construcción de sus residencias veraniegas a orillas del mar en la localidad de Mar del Plata, en los inicios de su consolidación como ciudad, en las primeras décadas del siglo XX.

Realizaron tanto en forma independiente como conjunta, en el interior del territorio bonaerense- 25 de Mayo, Rojas-, dónde su padre Saturnino Enrique poseía extensas superficies de tierra, distintas obras orientadas a la contención, asistencia y educación de la clase trabajadora y de los más pobres, que luego fueron donadas a la Sociedad de Beneficencia de la que formaban parte.

“Luego de las epidemias, la alta sociedad porteña comenzó a preocuparse por los problemas de la salud de la población más desvalida. Impregnándose de las teorías higienistas que llegaban desde Europa vinculadas a la acción curativa del agua de mar, se iniciaron diversas acciones paliativas que fueron llevadas a cabo a través de las Sociedades de Beneficencia. En este contexto Mar del Plata fue tomada como ciudad modelo donde era posible aplicar la novedosa terapia asociada al baño de mar surgiendo con esta finalidad primordial el Asilo Unzué y el Sanatorio Marítimo, obras vinculadas con la Sociedad de Beneficencia de la Capital Federal. (Domínguez; 117)

La composición Beaux Arts

Dunant y Dujarric egresaron de la EBA, cuando ya desde hace largo rato se experimentaban los principios de la composición arquitectónica a partir de una idea rectora – *parti*- que inducía el diseño de la obra en una única acción contemplando la disposición, distribución de las habitaciones, expresados gráficamente en planta, vista y

⁸ Saturnino J. Unzué integró la Junta Directiva del Jockey Club a partir de las elecciones realizadas en marzo de 1902. Estaba vinculado a las actividades hípicas a partir del Haras San Jacinto.

elevación. En el sistema BA, el edificio debía ser de clara lectura y su carácter reflejar el programa que albergaba. Por estos años la enseñanza de la arquitectura proponía dos alternativas: realizar una arquitectura objetiva reflejo de la técnica y materiales utilizados en su composición o una arquitectura cuya jerarquía programática inducía al tipo y carácter del edificio, vinculado con la tradición clásica.

En ese contexto, el conocimiento de los estilos históricos les permitió a ambos profesionales generar variantes en una composición dando lugar a integración de lenguajes arquitectónicos diversos. Estas características se hacen presentes en sus distintas realizaciones, que responden a escalas disímiles. En los proyectos el diseño contemplaba otros aspectos en la disposición y distribución de las habitaciones, vinculados con la implantación de la obra en el territorio, la orientación y su relación con el paisaje. Además, el carácter empleado en la obra, debía transmitir la función ó actividades que contenía, volviéndose austero y desprovisto de ornamentación exacerbada cuando se tratase de un hospicio ó asilo para los menesterosos. La tipología a la que respondía la composición arquitectónica tradicional en este tema devenía de los partidos conventuales que contenían actividades religiosas y educativas, adoptado luego por los programas hospitalarios, que respondían a las funciones de un hospicio: *“asilo para los menesterosos que buscaban protección de la religión frente a la enfermedad, el desamparo y la pobreza”*.

La disposición en torno a un patio o claustro rodeado de pórticos como espacio intermedio definía el *parti*. Las habitaciones de carácter austero se dividían en celdas- individuales- o salas- colectivas- destinadas comedor (*refectorio*) y dormitorios. Pero se trata de una disposición de tipo tradicional en relación a los cambios experimentados por las ciencias médicas en el transcurso del siglo XVIII, a partir de nuevas orientaciones, y la elaboración de políticas de sanidad fundadas en evaluaciones y estadísticas de tipos de enfermedades y epidemias, que necesariamente provocaron una transformación de la morfología hospitalaria. Ya que primero en Inglaterra luego en Francia, se planteó el debate y la reforma de la disposición de los espacios entorno a un claustro *“centrada en la búsqueda de un diseño arquitectónico que solucionara los problemas existentes en los hospitales”* (Vidler, 1986). Se tornó entonces relevante la ubicación del edificio alejado de la población para facilitar asoleamiento y ventilación de todos los sectores del conjunto. En la disposición general, se plantearon dos

tipologías: un sistema radial con núcleo central o pabellones equidistantes unidos por galería⁹.

En el territorio bonaerense la proliferación de las normas higiénicas y el arraigo de la disciplina médica junto a las propuestas de Emilio Coni de instalar hospitales fuera de la ciudad en terrenos altos empiezan a considerarse hacia 1890, aunque existían antecedentes desde el período rivadaviano.¹⁰ El criterio higienista es adoptado en la instalación de los asilos impulsados por iniciativa privada¹¹ para atender a los niños huérfanos y menores abandonados que deambulaban y delinquían; y que aún no habían sido regulado por el Estado. Su intervención se limitaba a colaborar con dinero para la realización de las obras, que emprendían los particulares y encomendaban *regentear* a las órdenes religiosas y a las instituciones de beneficencia. Ese dinero formaba parte de los fondos públicos de la Provincia, siendo otorgado por ley¹².

Si bien la primera Sociedad de Beneficencia surgió a principios del siglo XIX¹³, sus acciones fueron significativas en las tres últimas décadas del 1800 (Moreno, 2013; 8). Representativo de esta situación es el Asilo de Huérfanos de Balvanera, ubicado en los suburbios de la ciudad de Buenos Aires. La obra por iniciativa privada recibió por Ley

⁹ . El primer proyecto que responde a la tipología pabellonal lo elaboran el científico Jean Baptiste Le Roy y el arquitecto Charles Francois Viel en 1773. Se desarrollan en torno a un patio central una serie de pabellones alineados a derecha y a izquierda. Modelo que resulta aprobado por la Academia de Ciencias de París. Mejorando la propuesta, en 1776 el arquitecto Poyet proyecta para la Roquette, una planta simétrica acorde a la premisa Beaux-Arts en torno a un patio rectangular desarrollando pabellones dispuestos paralelos separados por jardines y una galería de comunicación, en forma perpendicular a los pabellones.

¹⁰ Emilio Coni en 1881 escribe el Código de Higiene y Medicina Legal en el que propone la reglamentación del funcionamiento hospitalario.

¹¹ En el ámbito bonaerense, el Proyecto del italiano Carlos Zucchi del Hospital para ambos sexos en el Barrio Sur de Buenos Aires de 1831 respondía a la tipología pabellonal. Fernando Aliata, Carlo Zucchi, Arquitectura, Decoraciones urbanas y Monumentos, La Plata, ed al margen, 2009.

La idea no prosperó por contradecir la posición social de tratamiento hospitalario. La tipología empleada de planta claustral obedecía a un emplazamiento urbano, condicionado por la traza.

¹² Según la Ley N° 652 “Construcción del Asilo de Huérfanos, Escuela de Artes y Oficios y Casa Correccional de Menores del 20 de agosto de 1870, artículo 1ro, se autorizaba a invertir al Poder Ejecutivo Provincial para “la compra de un terreno y construcción del edificio e instalaciones”, una suma de dinero proveniente de las Rentas Generales de la Provincia.

¹³ creada por Rivadavia en 1823 para administrar los establecimientos asistenciales tales como el Colegio de Niños Huérfanos, Casa de Niños Expósitos, Escuela para Niñas. A cargo de la Institución se designó a Damas de la élite porteña, elegidas para colaborar con fondos propios ó provenientes de colectas y donaciones¹³

652/1870 dinero del Estado Provincial para comprar un terreno y para la realización de las obras que se inician inmediatamente y concluyen en 1877.¹⁴

En el interior de la Provincia de Buenos Aires la situación de la niñez desprotegida y los menesterosos se replicaba, producto de ello en los años 80 se creó en Azul- 1886-, la Sociedad Damas de Caridad del Sagrado Corazón de Jesús que se abocó a las niñas desprotegidas y emprendió el Asilo para Niñas Huérfanas en 1897. Caso similar tuvo lugar en Tandil con la organización de las Damas de Caridad en 1888, quienes fundaron un Hospital de Caridad que luego se transformó en Asilo de Huérfanas en 1897. Esta situación se repite en otras provincias caso Corrientes con el Asilo de Niños Huérfanos fundado por Adela Bilinghurst de Avalos, dama de la alta sociedad, que inicia su construcción con recursos provenientes de donaciones particulares en 1887 y se inaugura en 1894.¹⁵

En Córdoba, en 1881 comienza la construcción del Asilo de Niñas Huérfanas perteneciente a la Sociedad San Vicente de Paul¹⁶ para albergue de niñas huérfanas consecuencia de la epidemia de fiebre amarilla¹⁷. (Page-Schavelzon, 2006; 638). A partir del año 1906, con la sanción de la Ley 4953, el Estado emprendió la creación de Asilos y Hospitales Regionales, cuya materialización respondió a las pautas del

¹⁴El Asilo de Huérfanos de Balvanera para 1889 contaba con un sector de internos, un sector de talleres en los que se formaba en distintos oficios- carpintería, zapatería, imprenta, entre otros-, un sector donde se impartía la educación primaria, el hogar de tránsito para niños mayores de 16 años y la escuela para ciegos.

¹⁵La planta del Asilo de Huérfanos de Corrientes era un hexágono cercado en su perímetro, desarrollándose en torno a un patio central. Lo integraban aulas, salas dormitorio, habitaciones para el personal directivo, un área de servicios y una capilla. No se cuenta con los planos originales pero sí con una descripción que evidencia la disposición de los locales según una orientación apropiada. Se desconoce el autor del proyecto.

¹⁶ El Asilo fue fundado en 1868 y funcionó en un principio en dos casas alquiladas. Surgió por iniciativa del Arzobispo Monseñor Mariano José de Escalada.

¹⁷ En 1881 se pone en funcionamiento una parte del edificio que se desarrollaba en torno a 4 patios rodeados de galerías y una quinta. Formaba parte del conjunto una capilla para asistencia espiritual, construida a partir de un subsidio nacional otorgado por el Estado nacional, inaugurada en 1902. Un proyecto de ampliación del Asilo del año 1886 y que no prosperó oportunamente, estuvo a cargo del arquitecto Francesco Tamburini. Claudia Shmidt escribe sobre su trayectoria: *Los proyectos desarrollados por el arquitecto Francisco Tamburini contemplaban la aplicación de estilos reconocibles y los temas a resolver pasando el ajuste por la adaptación programática.. y dar un carácter moderno en consonancia con las necesidades de su tiempo.*

Adaptaba indispensables y actualizados principios de higiene en hospitales, asilos, escuelas. En el marco de la teoría del carácter procedente de la tradición académica francesa Tamburini desarrollaba el carácter nacional como búsqueda propia del país, acentuando el aspecto institucional en la relación entre el destino del edificio y el carácter que debía tener de acuerdo al programa de actividades. (1997). En Edificios públicos para una "capital permanente". Proyectos y obras públicas de Francisco Tamburini en Argentina. 1883-1890. "Francisco Tamburini" Anales del Instituto de Arte Americano n° 81. Pág. 14.

higienismo “amplios, luminosos, limpios, contruidos con nuevos materiales, reduciendo sus componentes a las funciones requeridas” (Bohoslavsky, Di Liscia, 2008; 194). Criterios que eran contemplados por los profesionales en su labor independiente y que se hacen públicos a partir de las Revistas relacionadas con el área de arquitectura e ingeniería¹⁸.

El Asilo Unzué Carácter e implantación

Con la llegada del ferrocarril del Sud por extensión del ramal desde Buenos Aires hasta Maipú y la instalación de la estación norte en 1886, se inicia la transformación de Mar del Plata. Se suma al desarrollo de la industria pesquera y la agricultura la acción curativa de los baños de mar, que acrecienta el ingreso de visitantes y el arraigo de población. En éste contexto y a partir de donaciones brindadas a las Damas de Beneficencia de la Capital se construyeron el Hospital Marítimo para el tratamiento de la tuberculosis ósea – 1893-, el Asilo Unzué para niñas huérfanas- 1905-, y el Solarium – 1917. El Asilo Unzué se fundó con el objetivo de curar a las niñas débiles y anémicas con especial atención durante la convalecencia de determinadas enfermedades. El emprendimiento tiene lugar a pedido de los doctores Juan Bosch y Antonio Arriaga, directores de la Casa de Expósitos y Hospital de Niños respectivamente.¹⁹

En 1906, María de los Remedios, dispone la mitad de la chacra 328, de su propiedad situada en el ejido al noroeste de la trama urbana, para construir un Asilo Sanatorio destinado a niñas pobres con capacidad para 350 niños. Por voluntad de las hermanas María de los Remedios y Concepción Natalia, la administración sería ejercida por la Sociedad de Beneficencia de la Capital y la dirección por la comunidad religiosa de las Hermanas Franciscanas Misioneras de María. Se solicita el proyecto al arquitecto Faure Dujarric en 1909. Ese mismo año se inician las obras que finalizan en 1911. La

¹⁸ En la Revista Arquitectura de mayo de 1904, en la Sección de la Sociedad Central de Arquitectos se publica un artículo “Habitación higiénica para el obrero”. En la Revista de Arquitectura de junio y julio de 1905, se publica el artículo “Saneamiento y Salubridad de la Habitación”, que cita el Primer Congreso Internacional de Saneamiento y Salubridad de la Habitación llevado a cabo en París en noviembre de 1904 y las recomendaciones emergentes sobre las habitaciones urbanas y rurales, entre otras, enunciando las características que debían reunir los locales hospitalarios en relación al tratamiento de enfermedades infecciosas y contagiosas: volumen de aire por habitación, condiciones de asoleamiento y ventilación, implantación fuera de las poblaciones y materialización de pabellones como tipología eficiente para el tratamiento de la tuberculosis.

¹⁹ Extraído del Álbum del Centenario de la Provincia de Buenos Aires. Inauguración del Instituto Unzué-1823-1910

construcción estuvo a cargo de Mauricio Cremonte. El planteo se ajustaba a lo encomendado en los tratados de arquitectura propios de la enseñanza Beaux-Arts. El *parti*²⁰ adoptado para un terreno regular de fácil acceso respondía a la tipología pabellonal, conformando una H. El conjunto, resuelto en dos plantas, contemplaba que la distribución interior debía ser *simple y clara* por ello situó el área administrativa al frente sobre la calle Jujuy, paralela a la costa. El hall principal de acceso, desde la avenida, está dispuesto en la intersección de los dos ejes²¹ de simetría que sirven de estructuradores del conjunto. Retirado de la línea municipal, da lugar a un espacio que conforma un patio de entrada. Desde el hall principal se puede entrar al oratorio ó bordear lateralmente e ingresar al vestíbulo del contra frente que distribuye a las aulas. El oratorio, como espacio principal, marcaba el *point*, desde donde salían los principales ejes de la composición, este espacio en triple altura estaba realizado con la presencia de lucernarios, patios laterales, lo que refuerza la idea central de *parti*. Constituía el nexo entre lo público y lo privado, que consistía en la disposición de las aulas, orientadas al jardín siguiendo la composición axial. Este pabellón, planteaba un eje transversal que enlazaba con los laterales a través de las escaleras. En la distribución de las actividades, el asilo respondía a lo establecido, el sector público ó semi público en planta baja – administración, aulas, talleres- y lo privado- dormitorios- en planta alta.

Los espacios de carácter colectivo- dormitorio, comedor-, según plano remiten a las Salas de Audiencia de la tipología conventual, de planta rectangular con exedra²² en el extremo. En relación al oratorio su composición responde a las iglesias cristianas de Oriente Bizantino, de tipología centralizada cubierta con cúpula y el uso del arco ojival.

²⁰ Quatremère de Quincy. Architecture. Encyclopédie méthodique. París. 1788-1825.

“En la génesis del plan, la elección del *parti* es de gran importancia -especialmente al comienzo- antes de lo que yo le llamaría la *composición* pura. Esta última es principalmente un tema de ajuste de los elementos, mientras que el *parti* juega el rol de la inspiración en la composición musical y se aplica principalmente a la disposición y a la importancia relativa de los elementos..., el rol de la *composición pura* es reunir, implementar los factores dispersos y hacer efectiva la unión en un todo. Es el agente principal de conexión. Creará, con el fin de unir una de las partes -con las habitaciones, la biblioteca, el auditorio- una trama de vestíbulos, escaleras, patios abiertos o cerrados o corredores, a los cuales designaremos con la palabra *circulaciones*. La mayor o menor flexibilidad en la articulación de ésta red, de esta trama lo que determina en gran parte el aspecto del edificio.” En Georges Gromort. *Essai sur la théorie de l'architecture*, Paris, 1946, pp. 143-45

²¹ La tensión que se observa en los proyectos del *Grand Prix* entre la organización simétrica en relación a dos ejes y los ordenamientos unidireccionales es característico de un conflicto básico de la composición *Beaux Arts*: entre la pureza del diseño geométrico y las distorsiones que sustancialmente se requerían para responder a una necesidad funcional particular o para otorgar expresión a esa función. En el sistema *Beaux Arts* el edificio tiene que ser útil en un sentido genérico y debían ser reconocidos los programas que albergaba.

²² Julien Guadet Elementos y Teoría de la Arquitectura. Curso Profesor de la Escuela Nacional y Especial de Bellas Artes. Tomo III Consideraciones Generales de la Arquitectura Religiosa.

Utilizando la decoración del espacio religioso a través de pinturas y mosaicos para instruir a los catecúmenos en la religión católica. El **carácter** del Asilo, austero sin ornamentación con un simple tratamiento del revoque utilizando arcos de medio punto y aplanados, realza la presencia de la cúpula del oratorio perforada por arcos ojivales.

Con posterioridad a la inauguración del Asilo -1912- se planteó la intervención de Bassett-Smith y Collcut para una futura ampliación que comprendía un pabellón sobre el eje de la composición de dormitorios que se vinculaban a los laterales a través de los servicios. La propuesta conformaba patios interiores contradiciendo el planteo pabellonal abierto. Por ello no prosperó. El ingeniero Baldassarini²³ en 1918 amplió las instalaciones a través de la ejecución de un pabellón de caballerizas y cocheras que se ubicó centrado en relación al eje de simetría que organizaba la composición, sobre la calle XX de setiembre, que comunicaba con la estación ferroviaria norte²⁴.

Palabras finales

Los arquitectos que trabajaron en el país, formados principalmente en la *École de Beaux-Arts* de París, actuaron asegurando la transmisión de los principios proyectuales por ellos aprendidos. Disponían de una serie de apoyos formales perfectamente codificados, generados a partir de un modelo que se traduce en el modo de organizar los elementos, los ejes ordenadores, usando las leyes de repetición, ritmo, simetrías que establecían ajustadas relaciones entre las partes y el todo.

Lo interesante de este proyecto es que más allá de los recursos disciplinares incluye en una misma matriz elementos derivados de las tendencias en boga: los ecos del Art Nouveau de las fachadas, el Neobizantino del oratorio y la tradición higienista pabellonal aunados en un ejercicio ecléctico que trata de encontrar una respuesta para lo que constituye en nuestro país un novedoso programa.

²³ El ingeniero Alula Baldassarini nació en 1887 en Roma. Se recibió en 1909 de ingeniero agrimensor. Se trasladó a Buenos Aires produciendo numerosas obras en Mar del Plata. Era proyectista y constructor. Formaba parte de la empresa de construcciones Baldassarini y Cía.

²⁴ En 1886 arriba el ferrocarril Sud a Mar del Plata por la extensión del ramal Buenos Aires – Maipú. Se habilita la estación norte. Contribuye al desarrollo y consolidación del pueblo que explotaba la industria pesquera y la agricultura sumándose las propiedades del agua de mar que provoca el ingreso de visitantes. Granero Melecia. s/f. *La arquitectura ecléctica en Mar del Plata. 1890-1930*

REFERENCIAS BIBLIOGRÁFICAS

ALIATA, Fernando y LIERNUR Jorge Francisco. 2004. Diccionario de Arquitectura en la Argentina. Estilos Obras Biografías Instituciones y Ciudades. Buenos Aires. Clarín. Arquitectura.

ALIATA, Fernando. Editor (2009). Carlo Zucchi. Arquitectura, Monumentos, Decoraciones urbanas (1826-1845). Facultad de Arquitectura y Urbanismo. Universidad Nacional de La Plata. La Plata.

CROSNIER LECONTE, Marie-Laure. 2009. Bases de dones de L'Institute Nacional d'histoire d l'art. <https://agorha.inha.fr/i>

DI LISCIA, María Silvia (2005). Dentro y fuera del hogar. Mujeres, familias y medicalización en Argentina 1870-1940. *Signos históricos*. N° 13. 95-99

DI LISCIA, María Silvia (2011). Marcados en la piel: vacunación y viruela en Argentina (1870-1910). *Ciencia y Salud Colectiva* Vol 16. 409-422

DOMINGUEZ, Alejandra (). *El repertorio local de un arquitecto ecléctico Walter B.Bassett Smith*. En Orígenes del Patrimonio Asistencial. En el balneario nacional.

GARRIC, Jean- Philippe. s/f. Decadencia de la teoría de los órdenes a fines del siglo XVIII. En Jean-Philippe Garric, Frédérique Lemerle et Yves Pauwels (dir.) *Architecture et Theorie. L'heritage de la Renaissance (Actes de colloques)*

GRANERO, Melecia (2010). *La arquitectura ecléctica en Mar del Plata. 1890-1930*. http://sedici.unlp.edu.ar/bitstream/handle/10915/39181/Documento_completo.pdf

GROMORT, Georges (1946). *Essai sur la théorie de l'architecture*. Paris.

GUADET, Julien. s/f. Elementos y Teoría de la Arquitectura. Tomo III. Libro X Elementos de la composición. Los edificios de uso público. Cap. XXII. Decoración de las Iglesias. París

LIDA, Miranda (2005). Los terratenientes pampeanos y la Iglesia Católica 1880-1920. *Cuadernos del Sur. Historia*. N°34. Bahía Blanca.

MORENO, José Luis (2013). *Pobreza y Políticas Sociales en Argentina – 1854-1955*. Buenos Aires. Publicación Facultad Ciencias Económicas- UBA

PAGE Carlos y SCHAVELZON, Daniel. (2006). *El Proyecto desconocido de Francesco Tamburini para ampliación del Asilo de Huérfanos de Córdoba*. En VI Jornadas de Historia de Córdoba. 5 al 7 de Octubre de 2006. Junta Provincial de Historia de Córdoba.

SCHMIDT, Claudia (1997). *Edificios públicos para una "capital permanente"*. *Proyecto y obras públicas de Francisco Tamburini en Argentina 1883-1890*. Anales del Instituto de Arte Americano. N°81. 14

VAN ZANTEN David. 1978. El Sistema de Beaux-Arts. Architectural Design. Vol 48. N° 11-12

VAN ZANTEN, David. Composición arquitectónica en la École de Beaux-Arts. De Charles Percier a Charles Garnier.

VISILLAC, Enrique F. (2017). Pioneros de la Salud. Ediciones Olmo.

VIDLER, Anthony. (1986). El espacio de la ilustración. La teoría arquitectónica en Francia a finales del siglo XVIII. Madrid, España. Alianza Editorial

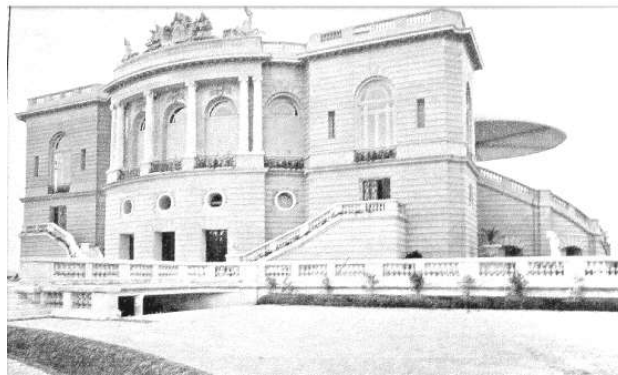


Fig.1 Tribuna Principal del Hipódromo Argentino. 1908. Arq. Faure Dujarric. Buenos Aires .Vista frente y contra frente. Fuente Archivo Hipódromo Palermo

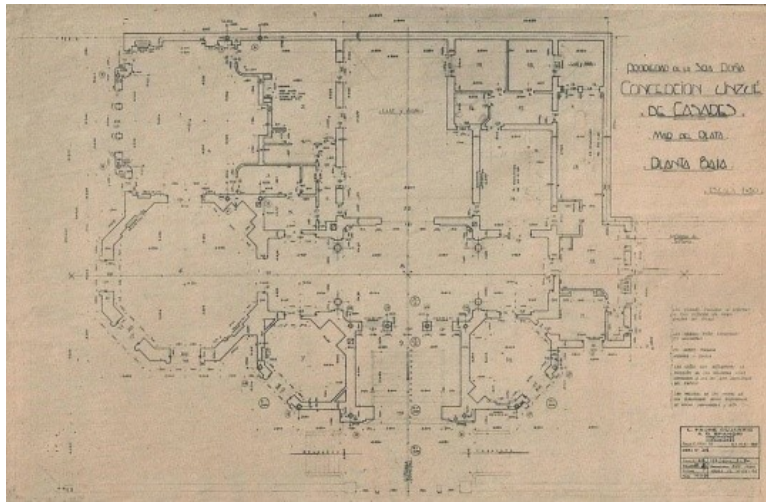
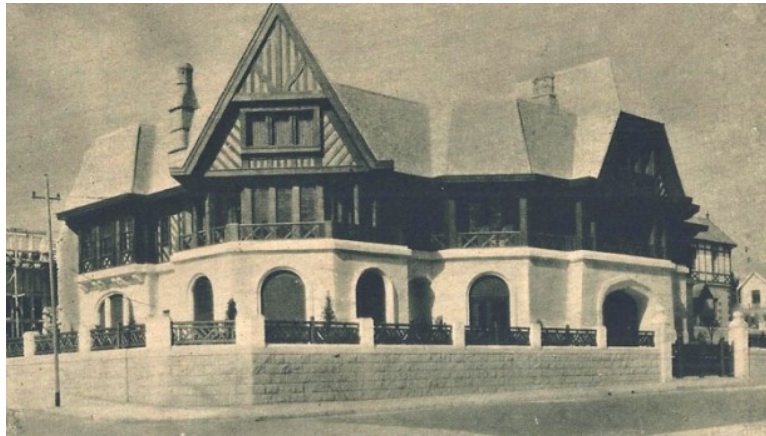


Fig. 2 Residencias de verano. Villa Concepción. Calles Bolívar y Olavaria. 1907.
Arq. Faure Dujarric. Mar del Plata. Buenos Aires. Vista y planta. Fuente Municipalidad de Mar del Plata.

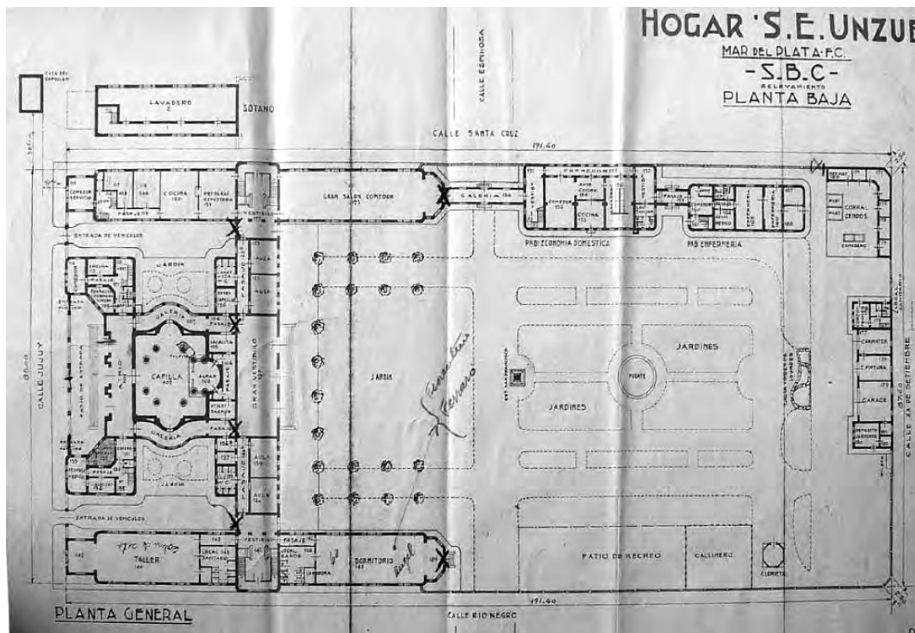


Figura 3: Hogar S.E. Unzué. Asilo Sanatorio de Huérfanos. 1909. Arq. Faure Dujarric. Mar Del Plata. Buenos Aires. Fuente Archivo Municipalidad de Mar Del Plata. Vista y Plano general.